

ЖЕЛЕЗНИЦИ НА РЕПУБЛИКА СЕВЕРНА МАКЕДОНИЈА ТРАНСПОРТ А.Д. - СКОПЈЕ
НЕКУРУДНАТ Е МАКЕДОНИЃЕ СЕВЕРИУТ ТРАНСПОРТ ШНА – ШКУР
Одделение за план, развој, студии и статистика

Број
00.00.2023 година

ИЗВЕШТАЈ
ЗА РАБОТЕЊЕТО НА
ЖЕЛЕЗНИЦИ НА РЕПУБЛИКА СЕВЕРНА МАКЕДОНИЈА – ТРАНСПОРТ А.Д.
ЗА ПЕРИОД 01.01. – 31.12.2023 ГОДИНА



Скопје, Февруари 2024 година

СОДРЖИНА

1. ОПШТИ ПОДАТОЦИ	4
-ДЕЛОВНА ПОЛИТИКА	7
2. СОСТОЈБА НА КАПАЦИТЕТИТЕ	8
3. ОБЕМ НА РАБОТА	11
4. КОРИСТЕЊЕ, СОСТОЈБА И ПОТРОШУВАЧКА НА ВЛЕЧНИТЕ КАПАЦИТЕТИ	17
5. ИНВЕСТИЦИИ	22
6. ВРАБОТЕНОСТ	23
7. ПЛАТИ	24
8. ЕКОНОМСКО ФИНАНСИСКИ РЕЗУЛТАТИ	25

Л Е Г Е Н Д А

Кратенка	Опис
РИВ	Меѓународни прописи за взаемно користење на товарни вагони што исполнуваат технички карактеристики по одредбите на УИЦ и прописите за употреба на вагони во меѓународен железнички сообраќај.
АВВ	Општ договор за користење товарни вагони
УИЦ	Меѓународна унија на железници
ГП	Главна поправка
ТО	Тековно одржување
ИО	Инвестиционо одржување
ВП	Вонпланска поправка
ДМВ	Дизел моторен воз
ЕМВ	Електро моторен воз
ДМГ	Дизел моторна гарнитура
ЕМГ	Електро моторна гарнитура
ПКМ	Патнички километри
НТКМ	Нетотонски километри
БТКМ	Брутотонски километри

1.ОПШТИ ПОДАТОЦИ

Со **Одлука за основање на Акционерско Друштво за транспорт Македонски Железници Транспорт АД-Скопје** од 08.05.2007 година, донесена од Владатана Р.Македонија како и со **Статутот на Акционерското Друштво**, се дадени сите основни показатели за субјектот – транспорт со железнички влечни и возни средства:

- **Фирма и седиште на Друштвото**, како правен следбеник на ЈП Македонски Железници - Ц.О. Скопје запишано во централниот регистар на Р.Македонија под бр. 30120060000928, со своја сметка и свое име со назив на македонски **Железници на Република Северна Македонија Транспорт АД-Скопје**, или скратен назив **ЖРСМ Транспорт АД-Скопје**. Назив на фирмата на Друштвото на албански јазик е **Hekurudhat e Republikës se Maqedonisë së Veriut Transport SHA-Shkup**, односно скратен назив на фирмата на албански јазик е **HRMV Transport SHA-Shkup**. Друштвото ќе работи и учествува во меѓународниот промет под фирмата **Railways of the North Macedonia Transport JSC - Скопје**, односно скратен назив на фирмата во меѓународниот промет е **RRNM TRANSPORT JSC-Skopje**, свој заштитен знак, печат и штембил со седиште на Бул. Трета Македонска Бригада бр.66.

- **Основач на Друштвото е Владата на Р.Македонија**, со седиште на ул. Илинденска бр.2 и матичен број 4064674. Правата и обврските на Собранието на Друштвото ги врши Владата на Република Северна Македонија преку Деловникот за работа со кој се пропишува начинот на работа и свикување на собрание на Друштвото определено со Закон како и во случај кога тоа го бара интересот на акционерите со пропишани прашања за одлучување;

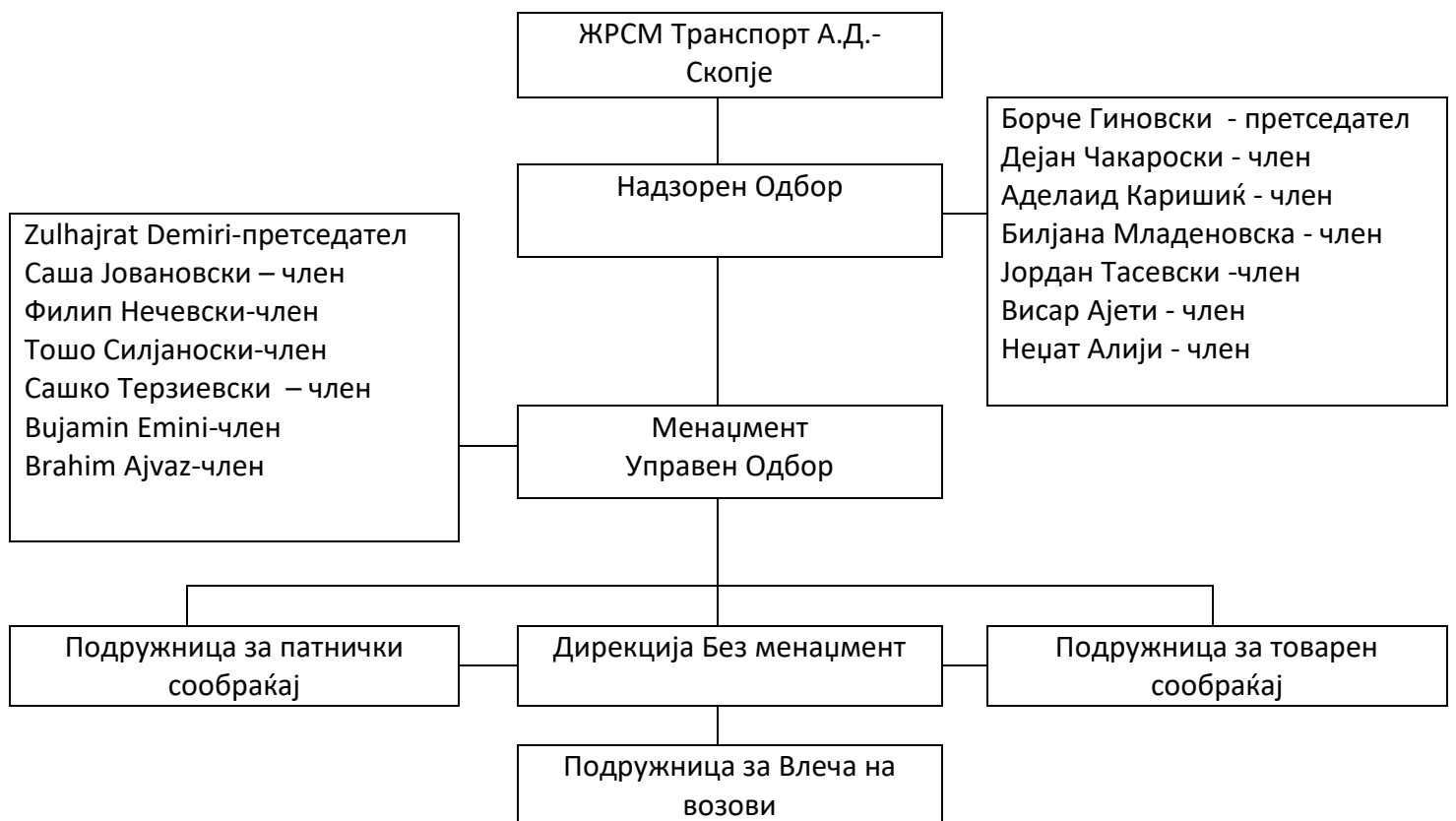
- **Управување со Друштвото** е преку Управен Одбор (7 члена) и Надзорен Одбор (7 члена со 2 независни членови). Членовите на Надзорниот Одбор ги избира Владата на Република Северна Македонија во својство на Собрание на акционери. Членовите на Управниот Одбор ги избира Надзорниот Одбор. Претседателот на Управниот Одбор го застапува Друштвото и носи назив Генерален директор, а во негово отсуство го заменува еден од членовите на Управниот Одбор во својство на Заменик генерален директор. Во принцип сите членови од Управниот Одбор се во истовреме и директори на соодветни ресори од делокругот на работењето на Друштвото.

- Предмет на работењето на Друштвото:

Приоритетна дејност:

- 49.10 - патнички железнички транспорт, меѓуградски;
- 49.20 - товарен железнички транспорт и;
- 18.11 - печатење на весници;
- 18.12 - друго печатење;
- 18.13 - услужни дејности во врска со печатењето и објавувањето;
- 18.14 - книговезни и сродни услуги;
- 33.11 - поправка на фабрикувани производи од метал;
- 33.12 - поправка на машини;
- 33.13 - поправка на електронска и оптичка опрема;
- 33.14 - поправка на електрична опрема;
- 33.17 - поправка и одржување на други превозни средства;
- 33.18 - поправка на останата опрема;
- 46.71 - трговија на големо со цврсти, течни и гасовити горива и слични производи;
- 49.31 - градски и приградски патнички копнен транспорт;
- 49.39 - друг патнички копнен транспорт, неспомнат на друго место;
- 49.41 - товарен патен транспорт;
- 49.42 - услуги за преселување;
- 52.10 - складирање на стока;
- 52.21 - услужни дејности поврзани со копнениот превоз;
- 52.24 - претовар на товар;

52.29 - останати придружни дејности во превозот;
58.11 - издавање на книги;
58.12 - издавање на именици исписоци на адреси;
58.13 - издавање на весници;
58.14 - издавање на списанија и периодични публикации;
58.19 - други издавачки дејности;
58.29 - издавање на останата програмска опрема;
62.01 - компјутерско програмирање;
62.02 - компјутерски консултански дејности;
62.03 - дејности на управување со компјутерска опрема;
62.09 - останати услуги во врска со информатичката технологија и компјутерите;
63.01 - обработка на податоци хостирање и слични дејности, интернет портали;
63.11 - обработка на податоци, хостирање и слична дејност;
63.12 - интернет портали;
63.99 – останати инфо услужни дејности, неспомнати на друго место;
73.1 - маркетинг (реклама и пропаганда);
77.39 - изнајмување и давање под закуп (лизинг) на останати машини, опрема и материјални добра, неспомнати на други места;
85.32- техничко и стручно средно образование,
95.11 - поправка на компјутери и периферна (дополнителна компјутерска) опрема.



Деловна политика

Работењето на ЖРСМ Транспорт АД Скопје се одвива во услови кои се резултат на случувањата во светот, енергетската криза и војната во Украина кои многу влијаеа на работењето на друштвото.

Иако политиката на друштвото е да се остварат поголеми резултати од дејноста која ја обавува и да се задоволат потребите на коминентите, сепак ЖРСМ Транспорт АД Скопје се соочува со потешкотии кои се резултат на фактори од објективна природа.

ЖРСМ Транспорт АД Скопје се соочи со недостаток на влечни капацитети за нормално извршување на транспортот.

Со набавката на 4 електро локомотиви кои пристигнаа на крајот на 2019 година се намалија во голема мера објективните пречки во товарниот сообраќај и се подобри комерцијалната брзина на возовите. Сето ова придонесе за намалување на трошоците за РИВ и зголемување на ефикасноста и бројот на возовите кои ќе се превезат, а со тоа се зголемија приходите во тековното работење.

Освен од објективна природа, железничкиот сообраќај има и сопствени слабости.

Имено, потребно е железничкиот сообраќај да ги обезбеди основните услови за работа односно безбеден, навремен и сигурен превоз. Во организацијата на железничкиот сообраќај учествуваат двете претпријатија, ЈП МЖ Инфраструктура и ЖРСМ Транспорт АД Скопје. Овие два субјекта би требало да функционираат како еден тим и да ги почитуваат меѓусебните обврски, кои пред крајниот корисник би значело извршена квалитетна работа. Се среќаваме со низа пропусти од страна на ЈП МЖ Инфраструктура (ограничување на брзина на возови по цела делница, неисправни патни уреди, неисправни просторни сигнали, недобра видливост на просторните сигнали, прекин на работа на СС, ТК и ТТ уреди, неисправни свртници, продолжено време на затвори и ненавремено известување за затвор на пругата од страна на ЈП МЖ Инфраструктура до РЕ Влеча на возови при ЖРСМ Транспорт АД Скопје). Исто така при непланирано застанување кај просторните сигнали посебно на успони при тргнување доаѓа до зголемување на енергенсите. Високата цена која што ЖРСМ Транспорт АД Скопје ја плаќа за пристап на пругите на ЈП МЖ Инфраструктура ги зголемува трошоците на ЖРСМ Транспорт АД Скопје.

Не смеат да се избегнат ни субјективните слабости на ЖРСМ Транспорт АД Скопје. Тоа пред се се однесува за влечните капацитети, односно дефектите на влечните капацитети. Ист е случај и со товарните вагони. За подобрување на овие слабости, како што спомнавме, потребно е подобро тековно одржување (Т.О.), главна поправка (Г.П) и инвестиционо одржување (И.О.).

Секое квалитетно одржување го подобрува времето на експлоатација и воедно ги подобрува квалитативните и квантитативните показатели на влечните и влечените средства. Значи, за овој дел потребно е навремено да се вршат средните и главните поправки на влечните средства, а за тоа се потребни резервни делови со што би се подобрило целокупното одржување на влечните и влечените капацитети.

За сето претходно наведено, потребни се парични средства кои што ЖРСМ Транспорт АД Скопје не може да ги обезбеди во целост без помош од страна на Владата на Република Северна Македонија.

**СОСТОЈБА НА ВЛЕЧНИТЕ ВОЗИЛА СО НОВИ ИЗМЕНИ РЕГУЛАТИВИ И СИГУРНОСТ
(МЖТ – СМС -3/1 01.2020г. – ПРИЛОГ 4)**

ВЛЕЧНИ КАПАЦИТЕТИ

Состојба со 31.12.2023год

ДИЗЕЛ ЛОКОМОТИВИ СЕРИЈА 661

Во инвентарскиот парк на МЖ Транспорт А.Д се наоѓаат 14 локомотиви од кои 2 се во сообраќај.

ДИЗЕЛ МОТОРНИ ВОЗОВИ СЕРИЈА 711

Инвентарскиот парк на Д.М.В 711 го сочинуваат 4 дизел моторни гарнитури од кои 1 е во сообраќај.

ДИЗЕЛ МОТОРНИ ВОЗОВИ СЕРИЈА 712

Инвентарскиот парк на Д.М.В 712 го сочинуваат 6 дизел моторни гарнитури. Во сообраќај нема.

ДИЗЕЛ МАНЕВАРСКИ ЛОКОМОТИВИ СЕРИЈА 642

Инвентарскиот парк го сочинуваат 7 локомотиви од кои 2 се во сообраќај.

ДИЗЕЛ МАНЕВАРСКИ ЛОКОМОТИВИ СЕРИЈА 643

Инвентарскиот парк го сочинува 1 локомотива истата е во сообраќај .

ДИЗЕЛ МАНЕВАРСКИ ЛОКОМОТИВИ СЕРИЈА 621

Инвентарскиот парк го сочинуваат 2 локомотиви од кои во сообраќај е 1.

ДИЗЕЛ ЛОКОМОТИВИ СЕРИЈА 667

Инвентарскиот парк го сочинува 2 локомотиви: Во сообраќај нема.

ЕЛЕКТРО ЛОКОМОТИВИ СЕРИЈА 441

Инвентарскиот парк го сочинуваат 8 локомотиви од кои 2 се во сообраќај.

ЕЛЕКТРО ЛОКОМОТИВИ СЕРИЈА 442

Инвентарскиот парк го сочинуваат 3 локомотиви: Во сообраќај нема.

ЕЛЕКТРО ЛОКОМОТИВИ СЕРИЈА 443

Инвентарскиот парк го сочинуваат 4 локомотиви од кои во сообраќај е 1.

ЕЛЕКТРО ЛОКОМОТИВИ СЕРИЈА 461

Инвентарскиот парк го сочинуваат 3 локомотиви. Во сообраќај нема.

ЕЛЕКТРО ЛОКОМОТИВИ СЕРИЈА 462

Инвентарскиот парк го сочинуваат 2 локомотиви од кои во сообраќај е 1.

ЕЛЕКТРО МОТОРЕН ВОЗ СЕРИЈА 411

Инвентарскиот парк го сочинуваат 2 гарнитури и 2 се во сообраќај.

ЕЛЕКТРО МОТОРНИ ВОЗОВИ СЕРИЈА 412

Инвентарскиот парк го сочинуваат 4 гарнитури: Во сообраќај нема.

ВЛЕЧЕНИ КАПАЦИТЕТИ

А. ПАТНИЧКИ ВАГОНИ

Инвентарскиот парк во патнички вагони брои 45 вагони во чиј состав се наоѓаат следните серии вагони:

Серија на вагон	А (седечки)	Ар (бифе)	Б (седечки)	Бц (кушет)	Вл (спални)	Салон	Вкупно
Инвентарски парк	8	1	22	11	2	1	45
Неработен возен парк	7	1	17	9	2	1	35
Поправка + реконструкција	7	1	14	8	2	1	31
Касација			3	1			4
Вагони во сообраќај	1		5				6

Вкупниот инвентарски вагонски парк изнесува 45 вагони, од кои само 6 вагони (вагони со важечка ревизија) се работен вагонски парк.

Останатите вагони се во неработен вагонски парк (се неактивни), бидејќи согласно Правилниците со кои е регулиран начинот на одржување и роковите истите чекаат на тековно и инвестиционо одржување.

Состојба на вагони заклучно со датум 31.10.2023 година.

Б. ТОВАРНИ ВАГОНИ

Вкупниот инвентарски парк на товарните вагони изнесува 1204 вагони. Од кои со важечка ревизија се 578 вагони, за ревизија доспеваат 626 вагони (од сите серии) согласно Правилникот 241 и важечките стандарди на УИЦ и АВВ Прилог 11.

Состојба на товарни вагони по серии на ден 06.11.2023 година

Серија	Т	Г	Х	К	Р	С	Е	З	Ф	У	Вк.
Вкупно	11	1	34	93	279	102	386	140	158	0	1204
Вагони за ревизија	11	0	34	88	86	15	139	120	133	0	626
Вагони со важечка ревизија	0	1	0	5	193	87	247	20	25	0	578

Освен 150-те нови вагони од серија С и Е, структурата и видот на товарните вагони не одговара во целост на потребите за превоз по видови на стока. Старосната структура е неповолна, експлоатациониот век се движи помеѓу 37-42 години, што спрема бараните стандарди на УИЦ и РИВ потребно е истите да се реконструираат, а дел од нив да се касираат.

3. ОБЕМ НА РАБОТА

По видови на железнички сообраќај, во 2023 година е реализиран следниот обем на работа:

Опис	Извршување	Извршување	Индекс
	2022	2023	2023/2022
А. Патнички сообраќај			
1. Превезени патници	405.507	280.440	69.16
-волокал	405.507	280.440	69.16
-во меѓународен	0	0	0
2. Патнички километри	45.922.675	32.268.325	70.27
-волокал	45.922.675	32.268.325	70.27
-во меѓународен	0	0	0
Б. Товарен сообраќај			
1. Превезени тони	1.372.112	817.182	59.55
-волокал	4.413	4.933	111.78
-во меѓународен	1.367.699	812.249	59.38
- увоз	514.795	397.431	77.20
- извоз	113.380	53.177	46.84
-транзит	739.523	361.641	48.90
2. Нетонски километри	275.846.610	146.212.841	53.00
-волокал	679.588	912,521	134.28
-во меѓународен	275.167.022	145.300.320	52.80
- увоз	66.788.903	46.316.471	69.35
- извоз	24.976.405	9.297.436	37.21
-транзит	183.401.714	89.686.413	48.90

А. Патнички сообраќај

Во 2023 година, превезени се **280.440** патници што е за **30,85%** помалку во однос на 2022 година, или изразено во апсолутни бројки во 2023 година имаме **125,067** помалку превезени патници.

Превозот на патници бележи намалување во локален сообраќај за **30,85%**, а во меѓународниот патнички сообраќај во 2022 година нема превезено ниту еден патник.

Соодветно на превезените патници, патничките километри се во директна врска со обемот на работа како во локалниот сообраќај.

Во локалниот сообраќај, обемот на превоз изразен во поминати патнички километри бележи намалување од **29,73%**, во споредба со претходната година.

Патнички километри по релации (ПКМ)

Пруги	Патнички километри по релации		Индекс 2023/2022
	2022	2023	
Табановце-Скопје	747.042	10.884	1.46
Скопје-Велес	19.344.280	13.836.170	71.53
Велес -Гевгелија	6.402.921	4.932.513	77.04
Велес -Кочани	45	0	0
Велес- Битола	19.425.037	13.488.100	69.44
Скопје-Ѓ.Петров	814	376	46.19
Ѓ.Петров-Јанковиќ	0	0	0
Ѓ.Петров-Кичево	2.536	282	11.12
Табановце-Гевгелија	0	0	0
Вкупно	45.922.675	32.268.325	70.27

Патничкиот сообраќај во 2023 година, има намалување од **29,73%**, во споредба со претходната година, изразено во патнички километри.

Следејќи ја состојбата по пруги намалување има на релација Велес - Кочани за **100%**, Скопје-Ѓ.Петров за **53,81%**, Ѓ.Петров - Кичево за **88,88%**, Табановци – Скопје за **98,54%**, Скопје – Велес за **28,47%**, Велес - Гевгелија за **22,96%** и Велес - Битола за **30,56%**.

Б. Товарен сообраќај

Во 2023 година, товарниот сообраќај има намалување од **40,45%** превезена стока во тони во однос на 2022 година. Во локалниот сообраќај за 2023 година, има зголемување од **11,78%**, споредено со 2022 година. Обемот на превоз во меѓународниот сообраќај е намален за **40,62%**, увозот е намален за **2,28%**, извозот е намален за **53,16%**, а транзитот е намален за **51,10%** споредено со 2022 година.

Вкупниот обем на работа искажан во нетонски километри е намален за **47%** споредено со 2022 година.

Зголемување на нетонските километри се јавува во локалниот сообраќај за **34,28%**, а намалување има во меѓународниот сообраќај за **47,20%** споредено со 2022 година. Увозот е намален за **30,65%** нетонски километри, извозот е намален за **62,77%** нетонски километри, а транзитот е намален за **51,11%** нетонски километри споредено со 2022 година.

**Обем на превоз во товарен сообраќај по склучени договори
со корисници на железнички услуги**

Комитенти	Извршување 2022 година		Извршување 2023 година		Индекси 2023/2022 тони
		тони		тони	
МАКПЕТРОЛ	Извоз		Извоз		73.93
	Увоз	109,763	Увоз	81,147	
	Транзит		Транзит		
	Вкупно	109,763	Вкупно	81,147	
ФЕРШПЕД	Извоз	53,983	Извоз	7,949	43.99
	Увоз	173,492	Увоз	89,546	
	Транзит	23,539	Транзит	12,927	
	Вкупно	251,014	Вкупно	110,422	
МАКСТИЛ	Извоз	53,813	Извоз	43,727	107.77
	Увоз	156,797	Увоз	183,255	
	Транзит		Транзит		
	Вкупно	210,610	Вкупно	226,982	
ТИМС ИМПЕКС	Извоз		Извоз		182.63
	Увоз	2,176	Увоз	3,974	
	Транзит		Транзит		
	Вкупно	2,176	Вкупно	3,974	
АРГО ЛОГИСТИК	Извоз		Извоз		81.34
	Увоз	697	Увоз	416	
	Транзит	46,734	Транзит	38,164	
	Вкупно	47,431	Вкупно	38,580	
ПИРЕУС	Извоз		Извоз		
	Увоз		Увоз	10,126	
	Транзит		Транзит	219,108	
	Вкупно		Вкупно	229,234	
РАИЛ КАРГО ХУНГАРИ	Извоз		Извоз		52.88
	Увоз	2,954	Увоз	2,320	
	Транзит	148,273	Транзит	77,643	
	Вкупно	151,227	Вкупно	79,963	
МИЛШПЕД	Извоз		Извоз	87	
	Увоз		Увоз	3,309	
	Транзит		Транзит		
	Вкупно		Вкупно	3,396	
ТРАНСА ШПЕДИТИОН БУГАРИЈА	Извоз	354	Извоз	614	190.68
	Увоз		Увоз	61	
	Транзит		Транзит		
	Вкупно	354	Вкупно	675	
ТЕСЕЛОНИКИ ПОРТ	Извоз		Извоз		122.98
	Увоз		Увоз	1,842	
	Транзит	11,558	Транзит	12,372	
	Вкупно	11,558	Вкупно	14,214	
ТРАНСЛАНД СОФИЈА	Извоз		Извоз		
	Увоз	2,404	Увоз	99	
	Транзит		Транзит		
	Вкупно	2,404	Вкупно	99	
МУЛТИШПЕД	Извоз	4,327	Извоз	800	
	Увоз	17,689	Увоз	16,980	
	Транзит	3,167	Транзит	1,427	
	Вкупно	25,183	Вкупно	19,207	
ДОНЕР БАЛКАН ЕНТЕРПРАЈС	Извоз		Извоз		
	Увоз		Увоз		
	Транзит	25,317	Транзит		
	Вкупно	25,317	Вкупно		
ПЕРЛ-ЦА	Извоз		Извоз		
	Увоз	14,035	Увоз		
	Транзит	473,540	Транзит		
	Вкупно	487,575	Вкупно		
ТРАНС КАРГО ЛОГИСТИК	Извоз	203	Извоз		
	Увоз	3,217	Увоз	2,198	
	Транзит		Транзит		
	Вкупно	3,420	Вкупно	2,198	
ЕУРОЛОГ СИСТЕМИ	Извоз		Извоз		
	Увоз		Увоз		
	Транзит	8,020	Транзит		
	Вкупно	8,020	Вкупно		
НАВИКО ШИПИНГ	Извоз		Извоз		
	Увоз	26,414	Увоз	2,158	
	Транзит		Транзит		
	Вкупно	26,414	Вкупно	2,158	
ВКУПНО	Извоз	106,326	Извоз	53,177	59.95
	Увоз	509,190	Увоз	397,431	
	Транзит	739,380	Транзит	361,641	
	Вкупно	1,354,896	Вкупно	812,249	

Вкупниот обем на работа во 2023 година по склучени договори со сите корисници на железнички услуги изнесува **812.249** тони, што е за **40,05%** помалку споредено со истиот период од 2022 година. Во 2023 година учеството на поголемите корисници во вкупниот обем на работа изнесува **99,40%** (во увоз, извоз и транзит).

Патнички сообраќај по релации по важечкиот возен ред 2022/2023 во меѓународниот и внатрешниот сообраќај за 2023 год, односно за период 01.01.-31.12.2023 година

ВНАТРЕШЕН СООБРАЌАЈ:

1. Релација Скопје - Битола - Скопје

Во период од 01.01.-31.03.2023 година сообраќајот се одвиваше по редот на возење со 3 пара возови 640/ 641, 642/643 и 644/645 со Дизел моторна гарнитура ДМГ серија 711.

2. Релација Скопје - Табановци - Скопје

Во период од 01.01.-31.03.2023 година возовите 2020, 2022, 2023, 2024 и 2025 не сообраќаат поради недостаток на машиновозачи.

3. Релација Табановци - Гевгелија

Во период од 01.01.-31.03.2023 година возот број 611 (класичен состав на локомотива и вагони и/или Елетро моторна гарнитура ЕМГ серија 411) изостанува на релација Табановци-Скопје поради недостаток на машиновозачи. Возот број 611 сообраќа само на релација Скопје-Гевгелија.

4. Релација Велес – Табановци-Велес

Во период од 01.01.-31.03.2023 година сообраќајот на возовите број 600 и 601 не се извршува поради недостаток на машиновозачи. Возовите број 600 и 601 сообраќаат само на релација Скопје-Велес-Скопје.

5. Релација Скопје - Велес - Скопје

Во рамките на возниот ред за период од 01.01.-31.03.2023 година сообраќајот се одвиваше со 2 (два) пара на возови и тоа: 2081/2080 и 2083/2082, со класичен состав на локомотива и вагони и/или Дизел моторна гарнитура ДМГ серија 711 и Електро моторна гарнитура ЕМГ серија 411 во зависност од расположивоста на возните средства. **Возовите број 2081 и 2082 не сообраќаат во недела.**

6. Релација Скопје - Гевгелија - Скопје

На оваа релација во периодот од 01.01.-31.03.2023 година сообраќајот се одвиваше со возовите 630, 631 и 632 со класичен состав на локомотива и вагони и/или Електро моторна гарнитура ЕМГ серија 411.

1. Релација Скопје - Битола - Скопје

Во период од 01.04.-30.06.2023 година сообраќајот се одвиваше по редот на возење со 3 пара возови 640/ 641, 642/643 и 644/645 со Дизел моторна гарнитура ДМГ серија 711.

2. Релација Скопје - Табановци - Скопје

Во период од 01.04.-30.06.2023 година сообраќајот се одвиваше со следните возови 2020, 2022, 2023, 2024 и 2025 со класичен состав на локомотива и вагони, ДМГ серија 711, и/или ЕМГ серија 411 во зависност од расположивоста на возните средства.

Возовите број 2020, 2022, 2023, 2024 и 2025 кои сообраќаат на релација Скопје-Табановци-Скопје, како и возовите број 600/601 и 611 на релација Скопје-Табановци-Скопје не сообраќаат поради тоа што нема машиновозачи.

3. Релација Табановци - Гевгелија

Во период од 01.04.-30.06.2023 година сообраќајот на оваа релација се одвиваше со 1 (еден) воз 611 (класичен состав на локомотива и вагони и/или ЕМГ серија 411).

4. Релација Велес – Табановци-Велес

Во период од 01.04.-30.06.2023 година сообраќајот се одвиваше во рамките на редот на возење, со 1 (еден) пар на возови број 600 и 601 со класичен состав на локомотива и вагони, и/или ДМГ серија 711 и ЕМГ серија 411 во зависност од расположивоста на возните средства.

5. Релација Скопје - Велес - Скопје

Во рамките на возниот ред за период од 01.04.-30.06.2023 година сообраќајот се одвиваше со 2 (два) пара на возови и тоа: 2081/2080, 2083/2082, со класичен состав на локомотива и вагони и/или ДМГ серија 711 и ЕМГ серија 411 во зависност од расположивоста на возните средства.

Возовите број 2081 и 2082 не сообраќаат во недела.

6. Релација Скопје - Гевгелија - Скопје

На оваа релација во периодот од 01.04.-30.06.2023 година сообраќајот се одвиваше со возовите 630, 631 и 632 со класичен состав на локомотива и вагони и/или ЕМГ серија 411.

Напомена:

Во периодот од 01.04.2023 година до 11.04.2023 година сите возови на МЖ не сообраќале поради штрајк од страна на машиновозачите.

Во периодот од 19.04.2023 година до 25.04.2023 година во возовите на Македонски железници Транспорт е извршен попис на патници.

Во организација на MAV Noosztalgia и операторот Golden Eagle Lixury Trains на ден 06.05.2023 година сообраќаше посебен воз на релација Венеција-Истанбул-Венеција. Посебниот воз на своето патување низ Македонија сообраќаше на релација Табановци-Скопје-Табановци.

Согласно добиеното барање бр. 2104/76 од 21.06.2023 година од страна на раководителот на сектор ЗОП-Скопје, поради потреба од замена на прагови, времено се укинати возовите број 601 и 2080 кои сообраќаат на релација Скопје-Велес-Скопје во периодот од 26.06.2023 година до 10.07.2023 година.

1. Релација Скопје - Битола - Скопје

Во период од 01.07.-30.09.2023 година сообраќајот се одвиваше по редот на возење со 3 пара возови 640/ 641, 642/643 и 644/645 со Дизел моторна гарнитура ДМГ серија 711, односно во услови кога ДМГ е дефект, замена е класичен состав на гарнитура (со вагони) и локомотива серија 661.

2. Релација Скопје - Табановци - Скопје

Во период од 01.07.-30.09.2023 година сообраќајот се одвиваше со следните возови 2020, 2022, 2023, 2024 и 2025 планиран е да се извршува со класичен состав на локомотива и вагони, ДМГ серија 711, и/или ЕМГ серија 411 во зависност од расположивоста на возните средства.

Возовите број 2020, 2022, 2023, 2024 и 2025 кои сообраќаат на релација Скопје-Табановци-Скопје, како и возовите број 600/601 и 611 на релација Скопје-Табановци-Скопје не сообраќаат поради тоа што нема машиновозачи.

3. Релација Табановци - Гевгелија

Во период од 01.07.-30.09.2023 година сообраќајот на оваа релација се одвиваше со 1 (еден) воз 611 (класичен состав на локомотива и вагони и/или ЕМГ серија 411).

Воз број 611 на релација Табановци-Скопје на сообраќа поради тоа што нема машинивозачи.

4. Релација Велес – Табановци-Велес

Во период од 01.07.-30.09.2023 година сообраќајот се одвиваше во рамките на редот на возење, со 1 (еден) пар на возовиброј 600 и 601 со класичен состав на локомотива и вагони, и/или ДМГ серија 711 и ЕМГ серија 411 во зависност од расположивоста на возните средства.

Воз број 600/601 на релација Табановци-Скопје на сообраќа поради тоа што нема машиновозачи.

5. Релација Скопје - Велес - Скопје

Во рамките на возниот ред за период од 01.07.-30.09.2023 година сообраќајот се одвиваше со 2 (два) пара на возови и тоа: 2081/2080 , 2083/2082, со класичен состав на локомотива и вагони и/или ДМГ серија 711 и ЕМГ серија 411 во зависност од расположивоста на возните средства.

Возовите број 2081 и 2082 не сообраќаат во недела.

6. Релација Скопје - Гевгелија - Скопје

На оваа релација во периодот од 01.07.-30.09.2023 година сообраќајот се одвиваше со возовите 630, 631 и 632 со класичен состав на локомотива и вагони и/или ЕМГ серија 411.

Напомена:

Во периодот од 26.08.2023 година до 10.09.2023 година сите возови на територија на МЖ не сообраќале поради штрајк од страна на машиновозачите, а на ден 11.09.2023 година сообраќале само возовите со број 2083 и 645 Сообраќајот е нормализиран од 12.09.2023 година.

Поради пожар на дел од праговите на пругата на потегот кон станица Битола од 24.09.2023 година не сообраќаат возовите на релација Скопје-Битола и обратно.

1. Релација Скопје - Битола - Скопје

Во период од 01.10.-31.12.2023 год. сообраќајот се одвиваше по редот на возење со 3 пара возови 641/640, 643/642 и 645/644 со Дизел моторна гарнитура (ДМГ) серија 711. **Поради редовно одржување на дел од возните средства од 25.10.2023 година, сообраќајот на релација Скопје - Битола – Скопје се одвива само со воз бр. 643/640.**

2. Релација Скопје - Табановци - Скопје

Во период од 01.10.-31.12.2023 год. сообраќајот се одвиваше со следните возови 2020, 2022, 2023, 2024 и 2025 со класичен состав на локомотива и вагони, Дизел моторна гарнитура ДМГ серија 711, и/или Електро моторна гарнитура ЕМГ серија 411 во зависност од расположивите средства.

Возовите бр 2020,2022,2023,2024 и 2025 кои сообраќаат на релација Скопје - Табановци – Скопје, како и возовите бр.600/601 и 611 на релација Скопје - Табановци – Скопје не сообраќај поради недостиг на машиновозачи.

Со стапување во сила новиот возен ред 2023/2024 година од 10.12.2023 возовите на релација Скопје - Табановци – Скопје не сообраќаат.

3. Релација Табановци - Гевгелија

Во период од 01.10.-31.12.2023 год. сообраќајот на оваа релација се одвиваше со 1 (еден) воз 611 (класичен состав и локомотива и вагони, и/или ЕМГ серија 411).

Воз бр 611 на релација Табановци –Скопје изостанува поради недостиг на машиновозачи.

Со стапување во сила новиот возен ред 2023/2024 година од 10.12.2023 Воз бр 611 сообраќа само на релација Скопје Гевгелија.

4. Релација Велес – Табановци-Велес

Во период од 01.10.-31.12.2023год. сообраќајот се одвиваше во рамките на редот на возење, со 1 (еден) пар на возови, 601 и 600 со класичен состав на локомотива и вагони, и/или ДМГ серија 711 или ЕМГ серија 411 во зависност од расположивите средства.

Возовите бр 601 и 600 не сообраќаат на релација Велес –Скопје-Велес изостануваат поради недостиг на машиновозачи..

Со стапување во сила новиот возен ред 2023/2024 година од 10.12.2023 Возовите бр 601 и 601 не сообраќат на релација Велес – Скопје-Велес.

5. Релација Скопје - Велес - Скопје

Во рамките на возниот ред за период од 01.10.-31.12.2023 год. сообраќајот се одвиваше со 2 (два) пара на воза и тоа: 2081/2080 и 2082/2083, со класичен состав на локомотива и вагони, и/или ДМГ серија 711 или ЕМГ серија 411 во зависност од расположивите средства.

Возовите број 2081 и 2082 не сообраќаат во недела.

6. Релација Скопје - Гевгелија - Скопје

На оваа релација во периодот од 01.10.-31.12.2023год. сообраќајот се одвиваше со возовите 630, 631 и 632 со класичен состав на локомотива и вагони и/или ЕМГ серија 411.

Напомена:На ден 25.10.2023година сообраќаше посебен туристички воз GOLDEN EAGLE/ DANUBE EXPRESS 2023. UNIWORLD – BALKAN EXPLORER 2 на релација Венеција –Истамбул –Венеција, кој на своето патување низ Македонија сообраќаше на релација Табановци –Скопје –Табановци.

Од 01.11.2023год по барањена корисници на превоз, времето на тргнување на возот бр 2082 од станица Велес се поместува и наместо 14.24 часот возот тргнува во 15.24 часот.

Поради појавени деформации на бетонски мост на км 532+442 помеѓу ст.Градско и крст.Кукуричани делот од пруга Велес – Гевгелија е затворен за сообраќај од 14.11.2023 год. се до отповикување.

Поради ова дел од возовите 630 и 632 кои сообраќаат на релација Гевгелија –Велес- Скопје со измената сообраќаат на релација Гевгелија – Неготино Вардар- Градско- Велес- Скопје.Возот бр 630 од ст.Гевгелија трга во 6.15 часот со задоцнување од +95мин.

Возовите 611 и 631 кои сообраќаат на релација Скопје- Велес- Гевгелија сообраќаат на релација Скопје Велес Градско Неготино Вардар и Гевгелија.Патниците кои го продолжуваат патувањето од ст.Неготино и од ст.Градско за Скопје и Гевгелија соодветно се превезуваат со автобус.

Со стапување во сила Новиот Возен ред 2023/2024 од 10.12.2023год. престанува да важи досегашниот 2022/2023 со сите негови измени и дополнини.Поради ова продолжуваат со важност телеграмите се до нивно отповикување.

Телеграма бр 0901-79 од 18.10.2023, Телеграма бр 0901-83 од 30.10.2023, Телеграма бр 0901-91 од 15.11.2023год.

4. КОРИСТЕЊЕ, СОСТОЈБА И ПОТРОШУВАЧКА НА ВЛЕЧНИТЕ КАПАЦИТЕТИ

Брутотонски километри вкупно (патнички и товарен сообраќај) (000)

Опис	Извршување 2022 год	Извршување 2023 год	Индекс 2023/2022
ЕМ Возови	31.862	21.571	67,70
Електро локомотиви	441.586	235.837	53,41
ДМ Возови	54.439	38.676	71,04
Дизел локомотиви	26.945	20.384	75,65
Вкупно	554.832	316.468	57,04

Во 2023 година остварени се вкупно **316.468** бруто тонски километри. Во вкупниот обем на работа електро локомотивите учествуваат со **46,59%**, дизел локомотивите со **24,35%**, ДМВ со **28,96%**, ЕМВ со **32,30%**. Електро влечата во вкупниот обем на работа учествува со **81,33%**, а дизел влечата со **18,66%**. Во патничкиот сообраќај вкупно се остварени **77.688** илјади брутотонски километри што претставува **24,54%**, од вкупниот обем на работа, а во товарниот сообраќај се остварени **238.780** илјади брутотонски километри што претставува **75,45%**, од вкупниот обем на работа.

Брутотонски километри во патнички сообраќај (000)

Опис	Извршување 2022 год	Извршување 2023 год	Индекс 2023/2022
ЕМ Возови	31.862	21.571	67,70
Електро локомотиви	20.907	14.253	68,17
ДМ Возови	54.439	38.676	71,04
Дизел локомотиви	3.645	3.188	87,46
Вкупно	110.853	77.688	70,08

Во патничкиот сообраќај вкупно се остварени **77.688** илјади брутотонски километри што претставува намалување од **29,92%**, во споредба со истиот период од 2022 година.

Брутотонски километри во товарен сообраќај (000)

Опис	Извршување 2022 год	Извршување 2023 год	Индекс 2023/2022
Електро	420.679	221.584	52,67
Дизел	23.300	17.196	73,80
Вкупно	443.979	238.780	53,78

Во товарниот сообраќај вкупно се остварени **238.780** илјади брутотонски километри што претставува намалување од **46,22%**, во споредба со истиот период од 2022 година.

Кај Електро влечата процентуалното намалување изнесува **47,33%**, но во апсолутни бројки е за **199.095** илјади брутотонски километри помалку од 2022 година. Во дизел влечата има намалување од **26,20%**, што е за **6.104** илјади брутотонски километри помалку во споредба со истиот период од 2022 година.

**Локомотивски километри
Вкупно (патнички и товарен)**

Вид на влеча	Извршување 2022 год	Извршување 2023 год	Индекс 2023/2022
ЕМ Возови	237.193	160.040	67,47
Електро локомотиви	740.016	439.053	59,33
Дизел моторни возови	403.500	284.835	70,59
Дизел локомотиви	101.919	84.209	82,62
Вкупно	1.482.628	968.137	65,30

Во 2023 година реализирани се вкупно **968.137** локомотивски километри, споредено со истиот период од 2022 година имаме намалување од **34,70%**.

**Локомотивски километри
во патнички сообраќај**

Вид на влеча	Извршување 2022 год	Извршување 2023 год	Индекс 2023/2022
ЕМ Возови	237.193	160.040	67,47
Електро локомотиви	190.439	125.524	65,91
Дизел моторни возови	403.500	284.835	70,59
Дизел локомотиви	26.208	26.640	101,65
Вкупно	857.340	597.039	69,64

Во патничкиот сообраќај реализирани се **597.039** локомотивски километри, изразено процентуално и споредено со истиот период од 2022 година, имаме намалување од **30,36%**.

Патничкиот сообраќај учествува со **61,66%**, во вкупно извршените локомотивски километри во 2023 година.

Зголемување на вкупно извршените локомотивски километри има само кај дизел локомотивите за **1,65%**. Намалување има електромоторните возови за **32,53%**, електро локомотивите за **34,09%**, дизел моторните возови за **29,41%** споредено со истиот период од 2022 година.

**Локомотивски километри
во товарен сообраќај**

Вид на влеча	Извршување 2022 год	Извршување 2023 год	Индекс 2023/2022
Електро локомотиви	549.577	313.529	57,05
Дизел локомотиви	75.711	57.569	76,04
Вкупно	625.288	371.098	59,35

Во товарниот сообраќај реализирани се **371.098** локомотивски километри, изразено процентуално и споредено со истиот период од 2022 година, имаме намалување од **40,65%**.

Товарниот сообраќај учествува со **38,33%**, во вкупно извршените локомотивски километри во 2023 година.

Намалување на вкупно извршените локомотивски километри има кај дизел локомотивите за **23,96%** и кај електро локомотивите за **42,95%** споредено со истиот период од 2022 година.

Имобилизација во%

Опис	Извршување 2022год	Извршување 2023год	Индекс 2023/2022
ЕМ Возови	76,67	80,00	104,34
Електро локомотиви	76,00	82,00	107,89
ДМ Возови	80,00	82,00	102,50
Дизел локомотиви	84,29	85,71	101,68
Маневра	73,08	70,00	95,79
Вкупно	77,62	80,16	103,27

Зголемување на процентот на имобилизација имаме кај ДМ возовите за **2,50 %**, електро локомотивите за **7,89 %** кај ЕМ возовите за **4,34%**, електро локомотивите за **7,89%**, кај дизел локомотивите за **1,68%**. и намалување кај маневра за **4,21%**, Вкупниот процент на имобилизацијата е **80,16%**, што претставува зголемување за **3,27%**, во споредба со истиот период од 2022година.

Потрошувачка на електрична енергија

Опис	Извршување 2022 год	Извршување 2023 год	Индекс 2023/2022
Квч	12.077.577,86*	8.272.235,00*	68,49
Денари	290.918.952,65	43.440.799,22	14,93
Просечна цена по квч	24,09*	5,25*	21,79

Просечната цена за киловат час е намалена за **78,21%**, во споредба со истиот период од 2022 година.

Потрошувачка на дизел гориво (во тони)

Опис	Извршување 2022год	Извршување 2023год	Индекс 2023/2022
ДМ Возови	626,19	450,24	71,90
Дизел локомотиви	406,08	286,65	70,59
Маневра	71,62	57,19	79,85
Вкупно	1.103,89	794,08	71,93
Просечна цена на дизел гориво/литар	68,34	69,21	101,27

Потрошувачката на дизел гориво е намалена за **28,07%**, додека просечната цена за литар е зголемена за **1,27%** споредено со истиот период од 2022 година.

Просечно оптоварување (во тони)

О п и с	Извршување 2022 год	Извршување 2023 год	Индекс 2023/2022
Електро(патнички)	109,78	125,45	114,27
Електро (товарен)	919,61	898,35	97,69
Дизел (патнички)	139,08	134,41	96,64
Дизел (товарен)	564,33	553,48	98,08

Просечното оптоварување бележи зголемување кај електро патнички за **4,27%**, а намалување кај дизел патнички **3,36%**, дизел товарен за **1,92%** и електро товарен за **2,31%** споредено со истиот период од 2022 година.

Просечно дневно возење(км/ден)

О п и с	Извршување 2022 год	Извршување 2023 год	Индекс 2023/2022
ЕМ Возови	438,68	368,08	83,91
Електро(патнички)	407,88	369,19	90,51
Електро (товарен)	426,79	314,60	73,71
ДМ Возови	561,74	438,07	77,98
Дизел (патнички)	529,45	456,95	86,31
Дизел (товарен)	99,06	88,88	89,72

Намалено просечно дневно возење имаме кај ЕМ возовите за **16,09%**, електро (патнички) за **9,49%**, електро (товарен) за **26,29%** и дизел (товарен) за **10,28%**, ДМ возовите за **22,02%** и дизел (патнички) за **13,69%** споредено со истиот период од 2022 година.

Специфична потрошувачка

Опис	Извршување 2022год	Извршување 2023год	Индекс 2023/2022
ЕМВ и Електро лок. (квч/1000 брткм)	25,51*	32,14	125,99
ДМ Возови (кг/1000 брткм)	11,50	11,64	101,22
Дизел локомотиви(кг/1000 брткм)	15,07	14,06	93,30
Маневра (кг/час)	6,61	5,39	81,54

Специфичната потрошувачка е зголемена кај ЕМ возовите за **5,99%** и ДМ возовите за **1,22%**, а намалена кај дизел локомотивите за **6,70%** и маневра за **18,46%**.

Возниклометри

Опис	Извршување 2022 год	Извршување 2023 год	Индекс 2023/2022
ЕМ Возови	237.193	160.040	67,47
Електро патнички	190.439	125.524	65,91
Електро товарен	454.606	244.566	53,80
ДМ Возови	403.500	284.835	70,59
Дизел патнички	26.208	26.640	101,65
Дизел товарен	34.053	27.033	79,39
Вкупно	1.345.999	868.638	64,53

Вкупно во 2023 година имаме остварено **868.638** возни километри, споредено со претходна година имаме намалување од **35,47%** или изразено во апсолутни бројки **477.361** возен километар помалку во однос на претходната година. Зголемување има кај Дизел патнички воз за **1,65%**, а намалување има кај електро (патнички) за **34,09%**, електро (товарен) за **46,20%**, ДМ возовите за **29,41%**, ЕМ возови за **32,53%** и Дизел товарен за **20,61%** во споредба со истиот период од 2022година.

5. ИНВЕСТИЦИИ

ВКУПНО ИЗВРШУВАЊЕ НА ОСНОВНИТЕ СРЕДСТВА И ИНВЕСТИЦИИ

(За период од 01.01.-31.12.2023 година)

ред. број	ОПИС	ФАКТУРИРАНО 01.01.-31.12.2023	ПЛАЌАЊА ВО 2023		ОПИС	ЗАБЕЛЕШКА
			Ф-ри од 2020, 2021,2022	Ф-ри од 2023		
I	Кредит од ЕБРД					
Ia	Набавка на основни средства					
1	ЦРРЦ Кина	0,00	0,00	0,00		
2	ЦРРЦ Кина	0,00	0,00	0,00		
3	Хаслер Раил АГ Берн (ЕМИС)	0,00	0,00	0,00		
	Вкупно Набавка	0,00	0,00	0,00		
Ib	Инвестиции во тек					
1	Градба Промет	-11,754,908,00	0,00	0,00	Книж.задолжение К-044/23	
	Вкупно инвестиции	0,00	0,00	0,00		
	Вкупно набавка и Инвестиции со средства од ЕБРД	0,00	0,00	0,00		
II	Сопствени средства					
	Набавка на основни средства					
1	Зоте Брос		198,175,00		Компјутери	Износот е со 18 %ддв
2	Тим Корпорейшн ДООЕЛ Кавадарци					
3	Бентон Пан Скопје					
4	Боки компјутерс Струмица					
5	СИНПЕКС		103,753,00		Апарат Лавор Професионале	Износот е со 18 %ддв
6	Симпекс Сениша ИДР Битола		173,666		Апарат за чистење под висок %ддв	Износот е со 18 %ддв
7	Телевизија Сонце					
8	Агротехна ДОО Скопје					
9	Македонски телеком	0,00	268,254,00		Заш.зид за ком.систем	Износот е со 18 %ддв
10	Дени Компани	43,224,00	0,00	0,00	Канц.столици,канц.фотеља	Износот е со 18 %ддв
	Вкупно набавка на сопствени средства	43,224,00	743,848,00	43,224,00		

6. ВРАБОТЕНОСТ

ЖРСМ Транспорт А.Д - Скопје 2023 година, ја заврши со 690 вработени.

Ред бр.	О П И С	Вработени на неопределено работно време	Вработени на определено работно време	Вкупно вработени
1	ПОДРУЖНИЦА ЗА ПАТНИЧКИ СООБРАЌАЈ	130		130
2	ПОДРУЖНИЦА ЗА ТОВАРЕН СООБРАЌАЈ	123		123
3	ПОДРУЖНИЦА ЗА ВЛЕЧА НА ВОЗОВИ	336		336
4	ДИРЕКЦИЈА	97	4	101
	ВКУПНО ВРАБОТЕНИ	686	4	690

7. ПЛАТИ

БРУТО ПЛАТИ ПО ПОДРУЖНИЦИ (за период од 01.01 - 31.12.2023 година)

во денари

Опис	Нетоплати	Придонеси	Персонален данок	Брутоплати
Подружницазапатничкисообраќај	51.298.950	21.545.050	4.102.543	76.946.543
Подружницазатоваренсообраќај	55.727.475	23.469.068	4.621.502	83.818.045
ПодружницазаВлечанавозови	150.325.657	63.391.256	12.680.551	226.397.464
Дирекција	46.672.999	19.704.679	3.996.194	70.373.872
ВКУПНО	304.025.081	128.110.053	25.400.790	457.535.924

АНАЛИЗА НА ПЛАТИ ЗА СИТЕ КАТЕГОРИИ НА ВРАБОТЕНИ

(спецификации од плати согласно постоечката систематизација)

Опис	I	II	III	IV	V-Б	V-A
Нетоплата	4,593,824	5,441,128	56,163,406	119,355,352	26,562,137	3,733,409
Вработени	16	17	159	334	75	10
Просечнаплата	29,062	33,014	35,678	35,495	35,649	36,306

Опис	VI-Б	VI-A	VII-A	VII-Б	VIII	Вкупно
Нетоплата	6,978,099	18,537,026	6,536,066	358,293	408,280	304,025,081
Вработени	17	56	15	1	1	700
Просечнаплата	40,932	42,672	43,267	35,629	40,641	36,225

8. ЕКОНОМСКО ФИНАНСИСКИ РЕЗУЛТАТ

ЖРСМ ТРАНСПОРТ АД-СКОПЈЕ ЗА ПЕРИОД 01.01.-31.12.2023 ГОДИНА

во(000)

ред. бр.	О П И С	1	2	3	4	5	6	7
		План 2023	01.01.2022 31.12.2022	01.01.2022 31.12.2022	01.01.2023 31.12.2023	структурна анализа 2023 %	споредбена анализа оств./ план %	споредбена анализа 2023/2022 %
1	ВКУПНО ПРИХОДИ	1,316,578	1,648,636	1,648,636	1,166,322	100.00	88.59	70.74
111	Приходи од патнички сообраќај	41,613	38,173	38,173	23,987	2.06	57.64	62.84
112	Приходи од стоков сообраќај	744,453	652,287	652,287	420,268	36.03	56.45	64.43
113	Приходи од колски денгуби - РИВ	-	-89	-89	2,013	0.17	-	-2261.80
114	Приходи од минати години	26,267	11,821	11,821	26,750	2.29	101.84	226.29
115	Останати приходи	36,451	8,363	8,363	118,924	10.20	326.26	1422.03
116	Приходи од Влада	-	431,114	431,114	188,361	16.15	-	43.69
117	Приходи од буџет - ПСО	450,000	486,999	486,999	376,779	32.30	83.73	77.37
11	Деловни приходи	1,298,784	1,628,668	1,628,668	1,157,082	99.21	89.09	71.04
121	Вонредни приходи - отпис на обврски	-	-	-	-	-	-	-
122	Вонредни приходи - условен дисконт	-	-	-	-	-	-	-
123	Приходи од финансирање	17,794	19,968	19,968	9,240	0.79	51.93	46.27
2	ВКУПНО РАСХОДИ	1,910,298	1,872,037	1,872,036	1,925,685	100.00	100.81	102.87
211	Потрошен материјал и резер. делови	58,479	56,857	56,857	37,486	1.95	64.10	65.93
212	Потрошена нафта и бензин	92,032	92,760	92,760	59,933	3.11	65.12	64.61
213	Електрична енергија	377,395	324,640	324,640	54,694	2.84	14.49	16.85
214	Трошоци за одржување	24,252	23,541	23,541	34,662	1.80	142.92	147.24
215	Бруто плати	495,912	470,384	470,384	465,515	24.17	93.87	98.96
216	Надомест на вработени	48,356	47,370	47,370	43,234	2.25	89.41	91.27
217	Надомест на привремено вработени	7,553	8,028	8,028	19,979	1.04	264.52	248.87
218	Амортизација	304,283	296,177	296,177	293,125	15.22	96.33	98.97
219	Останати трошоци (тр.отпис инвентар, шпедиција, вода, ком.услуги, регист., репрезентација, пом.семејство, надз.одбор., семинари, списанија, здрав.пргл., судски трошоци...)	36,269	35,452	35,452	69,289	3.60	191.04	195.44
220	Трошок за расх. основни средства	-	-	-	-	-	-	-
221	Трошоци за меѓ.стоков сообр.-РИВ	18,332	15,055	15,055	9,870	0.51	53.84	65.56
222	Исправка на вред. од сом. и спр.поб.	-	241	241	8,256	0.43	-	3425.73
223	Останати оперативни трошоци (тр.дневн.служ.пат, отпремнина за пензија, тр.за аген., тр.адв.усл., тр.п.п заштита, тр.стоп.крим.)	9,448	11,105	11,104	14,984	0.78	158.59	134.94
224	Трошоци за Инфраструктура	378,944	371,927	371,927	247,354	12.84	65.27	66.51
22	Деловни трошоци	1,851,255	1,753,537	1,753,536	1,358,381	70.54	73.38	77.47
225	Расходи од финансирање (кам.,к.р.)	59,043	118,500	118,500	567,304	29.46	960.83	478.74
3	ФИНАНСИСКИ РЕЗУЛТАТ (ДОБИВКА/ЗАГУБА)	-593,720	-223,401	-223,401	-759,363	-	127.90	339.91

ред. бр.	О П И С	1	2	3	4	5	6
			01.01.2022 31.12.2022	01.01.2023 31.03.2023	01.01.2023 30.06.2023	01.01.2023 30.09.2023	01.01.2023 31.12.2023
4	ВКУПНО НЕИЗМИРЕНИ ОБВРСКИ		6,257,982	6,308,623	6,158,867	6,257,562	5,692,837
41	Добавувачи за добра и услуги		1,408,439	1,430,415	1,340,592	1,290,973	757,676
42	Обврски за аванси и депозити		17,875	74,282	58,842	69,895	30,153
43	Обврски спрема стр.железници 1991		1,168,342	1,176,820	1,148,254	1,150,691	1,146,583
44	Вонредно усогласување проценка		-	-	-	-	-
45	Неплатени кредити кон државата		1,758,472	1,824,701	1,824,683	1,957,276	1,952,824
46	Неплатени камати и трош. кон државата		177,524	197,048	199,519	287,329	282,534
47	Долгорочни обврски и кредити		1,518,137	1,370,825	1,369,407	1,214,675	1,214,545
48	Обврски за привр. позајмени средства		145,358	145,358	145,358	214,596	232,200
50	Бруто плата 06		36,952	64,558	36,956	38,456	42,967
51	Нераспределена добивка		-	-	-	-	-
52	Други обврски		26,882	24,617	35,255	33,669	33,356
5	ВКУПНО НЕНАПЛАТЕНИ ПОБАРУВАЊА		303,832	261,859	331,890	332,711	288,486
51	Побарувања од купувачи		49,851	76,410	123,075	129,255	96,764
52	Побарувања од стран.жел.до 1992 г		225,370	225,370	225,370	225,370	225,377
53	Побарувања од странски железници		35,050	34,614	38,925	38,489	31,473
54	Сомнителни и спорни побарувања		-	-	-	-	-
55	Вредносно усогласување проценка		-103,181	-103,181	-103,181	-103,181	-103,181
56	Други побарувања		22,889	19,482	18,856	18,103	17,553
58	Побарувања од повраток на ДДВ И ДБ		70,417	8,171	26,939	22,906	18,430
59	Дадени аванси		3,434	992	1,905	1,769	2,070
6	СОСТОЈБА НА ЖИРО СМЕТКИ		289,892	303,151	287,440	286,656	299,787
61	Денарска сметка		3,461	17,531	1,804	1,079	14,179
62	Благања		1,520	1,482	1,498	1,409	1,455
63	Девизна сметка редовна		776	4	4	34	19
64	Девизна сметка - кредити ЕБРД		273,934	273,934	273,934	273,934	273,934
65	Депозит		10,200	10,200	10,200	10,200	10,200
7	БРОЈ НА ВРАБОТЕНИ ЛИЦА		787	700	718	698	690
71	Број на вработени на неопределено време		711	700	716	695	686
72	Број на вработени на определено време		76	-	2	3	4
73	Број на привремено вработени лица		-	-	-	-	-
8	НЕТО ПЛАТА ПО ВРАБОТЕН		30,857	31,943	35,801	36,429	36,225

ЕКОНОМСКО ФИНАНСИСКИ РЕЗУЛТАТИ

за период од 01.01.2023-31.12.2023 година

во (000) денари

О П И С	План 2023			01.01.2022 - 31.12.2022			01.01.2023 - 31.12.2023		
	патнички	товарен	вкупно	патнички	товарен	вкупно	патнички	товарен	вкупно
ТРОШОЦИ									
Потрошен материјал и резер. делови	25,871	32,608	58,479	24,769	32,088	56,857	18,293	19,193	37,486
Потрошена нафта и бензин	36,719	55,313	92,032	37,008	55,752	92,760	23,795	36,138	59,933
Електрична енергија	150,968	226,427	377,395	129,885	194,755	324,640	21,955	32,739	54,694
Трошоци за одржување	5,218	19,034	24,252	3,885	19,656	23,541	123	34,539	34,662
Бруто плати	192,797	303,115	495,912	191,979	278,405	470,384	192,841	272,674	465,515
Надомест на вработени	22,646	25,710	48,356	22,107	25,263	47,370	19,148	24,086	43,234
Надомест на привремено вработени	2,274	5,279	7,553	2,414	5,614	8,028	5,994	13,985	19,979
Амортизација	198,757	105,526	304,283	88,853	207,324	296,177	87,938	205,187	293,125
Останати трошоци	13,135	23,134	36,269	12,947	22,505	35,452	19,620	49,669	69,289
Трошок за расх. основни средства	-	-	-	-	-	-	-	-	-
Трошоци за меѓ.стоков сообр.- РИВ	-	18,332	18,332	-	15,055	15,055	-	9,870	9,870
Исправка на вред. од сом. и спр.поб.	-	-	-	69	172	241	7,967	289	8,256
Останати оперативни трошоци	1,299	8,149	9,448	2,374	8,730	11,104	3,832	11,152	14,984
Трошоци за Инфраструктура	195,890	183,054	378,944	192,114	179,813	371,927	136,436	110,918	247,354
Деловни трошоци	845,574	1,005,681	1,851,255	708,404	1,045,132	1,753,536	537,942	820,439	1,358,381
Расходи од финансирање (кам.,к.р.)	17,154	41,889	59,043	35,675	82,825	118,500	201,635	365,669	567,304
ВКУПНО РАСХОДИ	862,728	1,047,570	1,910,298	744,079	1,127,957	1,872,036	739,577	1,186,108	1,925,685
ПРИХОДИ									
Приходи од патнички сообраќај	41,613	-	41,613	38,173	-	38,173	23,987	-	23,987
Приходи од стоков сообраќај	-	744,453	744,453	-	652,287	652,287	-	420,268	420,268
Приходи од колски денгуби - РИВ	-	-	-	-	-89	-89	-	2,013	2,013
Приходи од минати години	12,466	13,801	26,267	5,475	6,346	11,821	14,796	11,954	26,750
Останати приходи	3,132	33,319	36,451	4,377	3,986	8,363	59,698	59,226	118,924
Приходи од Влада	-	-	-	215,557	215,557	431,114	94,180	94,181	188,361
Приходи од буџет - ПСО	450,000	-	450,000	486,999	-	486,999	376,779	-	376,779
Деловни приходи	507,211	791,573	1,298,784	750,581	878,087	1,628,668	569,440	587,642	1,157,082
Вонредни приходи - отпис на обврски	-	-	-	-	-	-	-	-	-
Вонредни приходи - условен дисконт	-	-	-	-	-	-	-	-	-
Приходи од финансирање	8,774	9,020	17,794	9,885	10,083	19,968	4,617	4,623	9,240
ВКУПНО ПРИХОДИ	515,985	800,593	1,316,578	760,466	888,170	1,648,636	574,057	592,265	1,166,322
ФИНАНСИСКИ РЕЗУЛТАТ (ДОБИВКА/ЗАГУБА)	-346,743	-246,977	-593,720	16,387	-239,787	-223,400	-165,520	-593,843	-759,363

ЕКОНОМСКО ФИНАНСИСКИ РЕЗУЛТАТ

Во 2023 година, ЖРСМ Транспорт А.Д. Скопје, оствари вкупно приходи од **1.166.322** илјади денари кои се намалени за **29,26%** споредено со 2022 година и споредено со планот на годишно ниво за 2023 година, остварена е реализација од **88,59%**.

Транспортните приходи изнесуваат **444.255** илјади денари и има намалување од **35,66%** споредено со истиот период од 2022 година и учествуваат со **38,09%** во структурата на вкупните приходи. Споредено со планираните транспортни приходи за 2023 година, има намалување на транспортните приходи за **43,48%** од вкупно планираните транспортни приходи.

Приходите од стоковиот сообраќај изнесуваат **420.268** илјади денари, а од патничкиот сообраќај изнесуваат **23.987** илјади денари. Приходите од стоковиот сообраќај бележат намалување од **35,57%** споредено со истиот период од 2022 година, а приходите од патничкиот сообраќај се намалени за **37,16%**.

Во структурата на приходите дел отпаѓа на транспортните приходи од **444.255** илјади денари или учество во вкупните приходи од **38,09%**, а приходи од буџетот за патнички сообраќај (ПСО) се **376.779** илјади денари или учество во вкупните приходи од **32,30%**.

Во структурата на приходите спаѓаат и приходите од Владата на РСМ од **188.361** илјади денари или учество во вкупните приходи од **16,15%**.

Останатите приходи се **118.924** илјади денари, со учество во вкупните приходи од **10,20%**, споредено со истиот период од 2022 година.

Во 2023 година, ЖРСМ Транспорт А.Д. Скопје направи вкупно расходи од **1.925.685** илјади денари кои се зголемени за **2,87%** споредено со 2022 година, а споредено со планот на годишно ниво за 2023 година, повеќе за **0,19%** од планираните расходи.

Во структурата на расходите голем процент отпаѓа на трошокот за користење на железничката инфраструктура од **247.354** илјади денари и е намален за **33,49%** споредено со истиот период од 2022 година и е со процент на учество од **12,84%** во структурата на вкупните расходи за 2023 година.

Бруто платите изнесуваат **465.515** илјади денари и се намалени за **1,04%** споредено со истиот период од 2022 година, со процент на учество од **24,17%** во вкупните расходи за 2023 година.

Амортизацијата во износ од **293.125** илјади денари е намалена за **1,03%** споредено со истиот период од 2022 година и со процент на учество од **15,22%** во структурата на вкупните расходи за 2023 година.

Трошоците за нафта се во износ од **59.933** илјади денари, или **35,39%** помалку споредено со истиот период од 2022 година и со процент на учество од **3,11%** во структурата на вкупните расходи за 2023 година.

Потрошената електрична енергија за 2023 година изнесува **54.694** илјади денари и е намалена за **83,15%** споредено со истиот период од 2022 година, со процент на учество од **2,84%** во структурата на вкупните расходи за 2023 година.

Трошоците за материјали и резервни делови изнесуваат **37.486** илјади денари и споредено со истиот период од 2022 година бележат намалување од **34,07%**, со процент на учество од **1,95%** во структурата на вкупните расходи за 2023 година.

Друштвото оваа година го заврши со загуба во износ од **759.363** илјади денари и споредено со истиот период од 2022 година бележи зголемување од **239.91%**, а со планираната загуба на годишно ниво за 2023 година има зголемување на загубата од **27.90%**. Зголемените загуби во 2023 година главно се должат на зголемените расходи од финансирање (камати, курсни разлики) и помалите приходи од Влада за разлика од 2022 година.

во (000) денари

ОСТАНАТИ ТРОШОЦИ ЗА 2023 ГОДИНА		
40700	Отпис на ситен инвентар во употреба	267
40702	Отпис на заштитни одела	12,732
40710	Отпис на автогуми во употреба	85
4104	Поштански, телефонски и други услуги	4,178
4105	Транспортни услуги	514
4106	Транспортни услуги за превоз на контејнер	-
4107	Режи, возарина	60
41400	Наемнина - стан	643
41401	Наемнина - вагон	-
41510	Трошоци за вода	6,431
41520	Трошоци за комунални услуги	1,586
41900	Други услуги	3,064
41905	Трошоци за услуги од шпедитори	36
41906	Трошоци за превоз на особена пратка	95
41960	Трошоци за регистрација на патни возила	479
44112	Надомест за волонтери-персонален данок	-
44160	Помош на семејство	2,802
44170	Јубилејни награди	2,248
4440	Трошоци за репрезентација	805
4441	Трошоци за спонзорство	-
4450	Трошоци за осигурување штета на трети лица	-
4452	Премии за осигурување - незгода	-
4455	Премии за осигурување на работници	32
4456	Премии за осигурување на патници	3,898
44730	ДДВ кој не е признат за одбивка	-
4475	Придонеси за Стопанска комора на Македонија	549
44791	Чланарини за здруженија	1,149
4492	Надомест на членови на надзорен одбор	1,138
4493	Надомест за семинари, симпозиуми и слично	186
4494	Услуги за ревизија и вештачење од други организаци	368
4495	Трошоци за списанија, литература и дневен печат	52
4496	Трошоци за здравствени услуги, прегледи и друго	399
4497	Судски и административни трошоци	760
4498	Трошоци за консултантски услуги	-
44991	Трошоци за стручно образование	135
44992	Трошоци за техничка документација	2
44993	Надомест за семинари, симпозиуми и слично	7,000
460	Неотпишана вредност на расх.основни средства	-
4690	Дополнителни утврдени трошоци од работењето	217
46902	Тошоци од минати години	17,379
4694	Трошоци за банкарски гаранции и слично	-
46971	Трошоци и расходи од работењето-материјално	-
	ВКУПНО	69,289

во(000)

ред. бр.	БИЛАНС НА СОСТОЈБА	ОСТВАРЕНО ПРЕТ.ГОДИНА 01.01.2022 31.12.2022	ПЛАНИРАНО ТЕК.ГОДИНА 01.01.2023 31.12.2023	ОСТВАРЕНО ТЕК.ГОДИНА 01.01.2023 31.12.2023	споредбена анализа 2023/2022 %	споредбена анализа оств./ план %	структурна анализа 2023 %
АКТИВА							
1	Парични средства	279,692	320,283	289,587	103.54	90.42	3.04
2	Побарувања	294,639	119,690	213,258	72.38	178.18	2.24
3	Залихи	455,808	520,822	449,972	98.72	86.40	4.73
4	Краткорочни финансиски средства	12,370	14,285	12,386	100.13	86.71	0.13
5	Други тековни средства (АВР)	7,023	4,888	4,952	70.51	101.31	0.05
6	Тековна актива (1+2+3+4+5)	1,049,532	979,968	970,155	92.44	99.00	10.20
7	Материјални средства и влож. во недвижности	1,504,813	2,069,597	1,212,187	80.55	58.57	12.74
8	Долгорочни финансиски вложувања	7,619	8,698	8,102	106.34	93.15	0.09
9	Нематеријални средства	7,322,422	8,420,785	7,322,422	100.00	86.96	76.97
10	Долгорочни финансиски средства	560	979	310	55.36	31.66	0.00
11	Други средства	846	654	633	74.82	96.79	0.01
12	Вкупна актива (6+7+8+9+10+11)	9,885,792	11,480,681	9,513,809	96.24	82.87	100.00
13	Вонбилансна актива	-	-	-	-	-	-
ПАСИВА							
14	Краткорочни обврски	2,613,808	2,891,000	1,986,193	75.99	68.70	20.88
15	Одложено плаќање на трошоци и приходи	18,557	-248,068	14,155	76.28	-5.71	0.15
16	Тековни обврски (14+15)	2,632,365	2,642,932	2,000,348	75.99	75.69	21.03
17	Долгорочни обврски	1,544,263	1,729,407	1,214,545	78.65	70.23	12.77
18	Други долг. обврски и резер. ризици и трошоци	2,081,354	1,989,718	2,467,557	118.56	124.02	25.94
19	Нетековни обврски (17+18)	3,625,617	3,719,125	3,682,102	101.56	99.00	38.70
20	Обврски (16+19)	6,257,982	6,362,057	5,682,450	90.80	89.32	59.73
21	Капитал	9,269,173	10,714,732	10,232,085	110.39	95.50	107.55
22	Акумулирана добивка	21,698	22,349	21,698	100.00	97.09	0.23
23	Резерви	-5,439,661	-5,024,737	-5,663,061	104.11	112.70	-59.52
24	Ревалоризациони резерви	-	-	-	-	-	-
25	Добивка/Загуба за деловна година	-223,400	-593,720	-759,363	339.91	127.90	-7.98
26	Вкупен капитал (21+22+23+24+25)	3,627,810	5,118,624	3,831,359	105.61	74.85	40.27
27	Вкупни обврски и капитал (20+26)	9,885,792	11,480,681	9,513,809	96.24	82.87	100.00
28	Вонбилансна пасива	-	-	-	-	-	-

во(000)

ред. бр.	ИЗВЕШТАЈ ЗА ПРОМЕНИТЕ ВО КАПИТАЛОТ	ОСТВАРЕНО ПРЕТ.ГОДИНА 01.01.2022 31.12.2022	ПЛАНИРАНО ТЕК.ГОДИНА 01.01.2023 31.12.2023	ОСТВАРЕНО ТЕК.ГОДИНА 01.01.2023 31.12.2023	споредбена анализа 2023/2022 %	споредбена анализа оств./ план %	структурна анализа 2023 %
1	Нераспределена добивка од почетокот на периодот	-	-	-	-	-	-
2	Нето добивка/загуба за деловна година	-223,400	-593,720	-759,363	339.91	127.90	-
3	Резерви	-5,439,661	-5,372,648	-5,663,061	104.11	105.41	-
4	Ревалоризациони резерви	-	-	-	-	-	-
5	Дивиденда	-	-	-	-	-	-
6	Усогласување на задржана добивка	-	-	-	-	-	-
7	Нераспределена добивка на крајот на периодот	-	-	-	-	-	-

во (000) денари

ред. бр.	ИЗВЕШТАЈ ЗА ПАРИЧНИТЕ ТЕКОВИ	01.01.2023
		31.12.2023
1	Нето добивка/загуба по оданичување	-759,363
2	Амортизација на материјални средства	293,125
3	Вредносно усогласување на тековни средства	-
4	Побарувања од купувачите	77,319
5	Залихи	5,837
6	Обврски кон добавувачите	-241,412
7	АВР	2,071
8	ПВР	-4,402
9	Парични средства од оперативни активности	-626,825
10	Парични средства од инвестиции	-
11	Парични средства од финансиски активности	633,195
12	Краткорочни обврски	-
13	Долгорочни обврски	-329,718
14	Капитал	962,913
15	Исплатена дивиденда	-
16	Нето зголемување/намалување на паричните текови	9,895
17	Патични средства на почеток на периодот	279,692
18	Патични средства на крајот на периодот	289,587

	ПРЕГЛЕД НА КРЕДИТИ 31.12.2023	Износ на основица	Износ на камата	Каматна стапка	Износ на месечен ануитет	Вкупно исплатено	Преостанат долг	Преостаната камата	Времетраење од до Вк.години
	КРАТКОРОЧНИ КРЕДИТИ								
1	Кредит 1 Банка А	0	0	0	0	0	0	0	
2	Кредит 2 Банка А	0	0	0	0	0	0	0	
3	Кредит 3 Банка Б	0	0	0	0	0	0	0	
4	Кредит 4 Банка В	0	0	0	0	0	0	0	
5	Вкупно краткорочни кредити (1+2+3+4)	0	0	0	0	0	0	0	
	ДОЛГОРОЧНИ КРЕДИТИ								
6	Светска Банка Договор 4802	9.030.000,00		ГОДИШЕН ЛИБОР = 0,75		9.030.000,00			15.10.2011 до 15.10.2022
7	Европска Банка за обнова и развој Договор 43997	50.000.000,00		Полуг. Либор + 1	2.468.788,38	30.249.693,00	19.750.307,00		20.09.2016 до 20.09.2027
8	Кредит 3 Банка Б								
9	Кредит 4 Банка Б								
10	Вкупно долгорочни кредити (6+7+8+9)	59.030.000,00			2.468.788	39.279.693,00	19.750.307		
11	Вкупно (5+10)	59.030.000,00			2.468.788	39.279.693,00	19.750.307		

ЗАБЕЛЕШКИ КОН ПРЕГЛЕДОТ НА КРЕДИТИ

1. Податоците во прегледот се заклучно со 31.12.2023 година.
2. Податоците по двата кредита се изразени во ЕУР.
3. За двата кредита каматните стапки се променливи и месечниот ануитет не е еднаков. Во колоната месечен ануитет искажана е само ратата без камата.
4. Искористен износ за кредитот од Светска банка е 9.030.000,00 и истиот е отплатен.
5. Вкупно повлечени средства од ЕБРД, изнесуваат 50.000.000,00 ЕУР заклучно со 31.12.2020год.
6. Досегашните рати биле променливи во зависност од повлекувањето.

Последната рата е платена од МФ (Согласно Законот за Гаранција) на 20.09.2023 година на износ од 2.468.788,38 ЕУР.

Износот од преостанатиот долг од кредитот ставен во отплата е 19.750.307,00 ЕУР.

Следната рата стасува на 20.03.2024 година.

во(000)

ред. бр.	СПЕЦИФИКАЦИЈА НА ФИКСНИ СРЕДСТВА И АМОРТИЗАЦИЈА	СОСТОЈБА од претходна година 01.01.2022 31.12.2022	АМОРТИЗАЦИЈА од претходна година 01.01.2022 31.12.2022	СОСТОЈБА од тековна година 01.01.2023 31.12.2023	АМОРТИЗАЦИЈА од тековна година 01.01.2023 31.12.2023	ПРЕДВИДЕНА АМОРТИЗАЦИЈА за следна година 2024	Процент на промена на основни средства %	Процент на промена на амортизација %
МАТЕРИЈАЛНИ СРЕДСТВА								
1	Имот, машини и опрема	462,696	22,465	441,749	21,724	21,591	95.47	96.70
2	Возила	745,786	273,180	477,366	270,800	270,799	64.01	99.13
3	Мебел и вградување на мебел	-	-	-	-	-	-	-
4	Останати материјални основни средства	578	108	410	138	93	70.93	127.78
5	Вкупно материјални средства (1+2+3+4)	1,209,060	295,753	919,525	292,662	292,483	76.05	98.95
НЕМАТЕРИЈАЛНИ СРЕДСТВА								
6	Дадени аванси	-	-	-	-	-	-	-
7	Права	-	-	-	-	-	-	-
8	Гудвил	7,322,422	-	7,322,422	-	-	100.00	-
9	Трошоци за истражување и развој	268	292	60	250	180	22.39	85.62
10	Други нематеријални средства	8,318	147	8,523	213	202	102.46	144.90
11	Вкупно нематеријални средства (6+7+8+9+10)	7,331,008	439	7,331,005	463	382	100.00	105.47
12	Вкупно средства (5+11)	8,540,068	296,192	8,250,530	293,125	292,865	96.61	98.96

во(000)

ред. бр.	СПЕЦИФИЦИРАНИ РАСХОДИ	ОСТВАРЕНО ПРЕТ.ГОД. 01.01.2022 31.12.2022	ПЛАНИРАНО ТЕК.ГОДИНА 01.01.2023 31.12.2023	ОСТВАРЕНО ТЕК.ГОДИНА 01.01.2023 31.12.2023	споредб. анализа 2023/2022 %	споредб. анализа оств./план %	структурна анализа 2023 %
РАСХОДИ ОД ДЕЈНОСТА							
1	Потрошен материјал и резер. делови	56,857	58,479	37,486	65.93	64.10	1.95
2	Потрошена нафта и бензин	92,760	92,032	59,933	64.61	65.12	3.11
3	Електрична енергија	324,640	377,395	54,694	16.85	14.49	2.84
4	Трошоци за одржување	23,541	24,252	34,662	147.24	142.92	1.80
5	Надомест на вработени	47,370	48,356	43,234	91.27	89.41	2.25
6	Надомест на привремено вработени	8,028	7,553	19,979	248.87	264.52	1.04
7	Амортизација	296,177	304,283	293,125	98.97	96.33	15.22
8	Останати трошоци	35,452	36,269	69,289	195.44	191.04	3.60
9	Трошок за расх. основни средства	-	-	-	-	-	-
10	Трошоци за меѓ.стоков сообр.- РИВ	15,055	18,332	9,870	65.56	53.84	0.51
11	Исправка на вред. од сом. и спр.поб.	241	-	8,256	3425.73	-	0.43
12	Останати оперативни трошоци	11,104	9,448	14,984	134.94	158.59	0.78
13	Трошоци за Инфраструктура	371,927	378,944	247,354	66.51	65.27	12.84
14	Вкупно расходи од дејноста (1-13)	1,283,152	1,355,343	892,866	69.58	65.88	46.37
ОСТАНАТИ РАСХОДИ							
15	Расходи од финансирање (кам.,к.р.)	118,500	59,043	567,304	478.74	960.83	29.46
16	Вкупно останати расходи (15)	118,500	59,043	567,304	478.74	960.83	29.46
ТРОШОЦИ ЗА ПЛАТИ И ПРИДОНЕСИ							
17	Бруто плати	470,384	495,912	465,515	98.96	93.87	24.17
19	ВКУПНО РАСХОДИ (14 + 16 + 17)	1,872,036	1,910,298	1,925,685	102.87	100.81	100.00
7	Просечен број на вработени						

Во 2023 година, ЖРСМ Транспорт А.Д. Скопје направи вкупно расходи од **1.925.685** илјади денари кои се зголемени за **2,87%** споредено со 2022 година, а споредено со планот на годишно ниво за 2023 година, повеќе за **0,19%** од планираните расходи.

Во структурата на расходите голем процент отпаѓа на трошокот за користење на железничката инфраструктура од **247.354** илјади денари и е намален за **33,49%** споредено со истиот период од 2022 година и е со процент на учество од **12,84%** во структурата на вкупните расходи за 2023 година.

Бруто платите изнесуваат **465.515** илјади денари и се намалени за **1,04%** споредено со истиот период од 2022 година, со процент на учество од **24,17%** во вкупните расходи за 2023 година.

Амортизацијата во износ од **293.125** илјади денари е намалена за **1,03%** споредено со истиот период од 2022 година и со процент на учество од **15,22%** во структурата на вкупните расходи за 2023 година.

Трошоците за нафта се во износ од **59.933** илјади денари, или **35,39%** помалку споредено со истиот период од 2022 година и со процент на учество од **3,11%** во структурата на вкупните расходи за 2023 година.

Потрошената електрична енергија за 2023 година изнесува **54.694** илјади денари и е намалена за **83,15%** споредено со истиот период од 2022 година, со процент на учество од **2,84%** во структурата на вкупните расходи за 2023 година.

Трошоците за материјали и резервни делови изнесуваат **37.486** илјади денари и споредено со истиот период од 2022 година бележат намалување од **34,07%**, со процент на учество од **1,95%** во структурата на вкупните расходи за 2023 година.

во(000)

ред. бр.	СПЕЦИФИЦИРАНИ ПРИХОДИ	ОСТВАРЕНО ПРЕТ.ГОД. 01.01.2022 31.12.2022	ПЛАНИРАНО ТЕК.ГОДИНА 01.01.2023 31.12.2023	ОСТВАРЕНО ТЕК.ГОДИНА 01.01.2023 31.12.2023	споредб. анализа 2023/2022 %	споредб. анализа оств./ план %	структурна анализа 2023 %
ПРИХОДИ ОД ДЕЈНОСТА							
1	Приходи од патнички сообраќај	38,173	41,613	23,987	62.84	57.64	2.06
2	Приходи од стоков сообраќај	652,287	744,453	420,268	64.43	56.45	36.03
3	Транспортни приходи (1+2)	690,460	786,066	444,255	64.34	56.52	38.09
4	Приходи од колски денгуби - РИВ	-89	-	2,013	-2261.80	-	0.17
5	Приходи од минати години	11,821	26,267	26,750	226.29	101.84	2.29
6	Останати приходи	8,363	36,451	118,924	1422.03	326.26	10.20
7	Вкупно приходи од дејноста (3-6)	710,555	848,784	591,942	83.31	69.74	50.75
ОСТАНАТИ ПРИХОДИ							
8	Приходи од Влада	431,114	-	188,361	43.69	-	16.15
9	Приходи од буџет - ПСО	486,999	450,000	376,779	77.37	83.73	32.30
10	Вонредни приходи - отпис на обврски	-	-	-	-	-	-
11	Вонредни приходи - условен дисконт	-	-	-	-	-	-
12	Приходи од финансирање	19,968	17,794	9,240	46.27	51.93	0.79
13	Вкупно останати приходи (8-12)	938,081	467,794	574,380	61.23	122.78	49.25
14	ВКУПНО ПРИХОДИ (7+13)	1,648,636	1,316,578	1,166,322	70.74	88.59	100.00

Во 2023 година, ЖРСМ Транспорт А.Д. Скопје, оствари вкупно приходи од **1.166.322** илјади денари кои се намалени за **29,26%** споредено со 2022 година.

Транспортните приходи изнесуваат **444.255** илјади денари и има намалување од **35,66%** споредено со истиот период од 2022 година и учествуваат со **38,09%** во структурата на вкупните приходи. Споредено со планираните транспортни приходи за 2023 година, има намалување на транспортните приходи за **43,48%** од вкупно планираните транспортни приходи.

Приходите од стоковиот сообраќај изнесуваат **420.268** илјади денари, а од патничкиот сообраќај изнесуваат **23.987** илјади денари. Приходите од стоковиот сообраќај бележат намалување од **35,57%** споредено со истиот период од 2022 година, а приходите од патничкиот сообраќај се намалени за **37,16%**.

Во структурата на приходите дел отпаѓа на транспортните приходи од **444.255** илјади денари или учество во вкупните приходи од **38,09%**, а приходи од буџетот за патнички сообраќај (ПСО) е **376.779** илјади денари или учество во вкупните приходи од **32,30%**.

Во структурата на приходите спаѓаат и приходите од Владата на РСМ од **188.361** илјади денари или учество во вкупните приходи од **16,15%**.

Останатите приходи се **118.924** илјади денари, со учество во вкупните приходи од **10,20%**, споредено со истиот период од 2022 година.

во(000)

ред. бр.	СПЕЦИФИЦИРАНИ ПРИХОДИ	ОСТВАРЕНО ПРЕТ.ГОД. 01.01.2022 31.12.2022	ПЛАНИРАНО ТЕК.ГОДИНА 01.01.2023 31.12.2023	ОСТВАРЕНО ТЕК.ГОДИНА 01.01.2023 31.12.2023	споредб. анализа 2023/2022 %	споредб. анализа оств./ план %	структурна анализа 2023 %
ПРИХОДИ ОД ДЕЈНОСТА							
1	Приходи од патнички сообраќај	38,173	41,613	23,987	62.84	57.64	2.06
2	Приходи од стоков сообраќај	652,287	744,453	420,268	64.43	56.45	36.03
3	Приходи од колски денгуби - РИВ	-89	-	2,013	-2261.80	-	0.17
4	Приходи од минати години	11,821	26,267	26,750	226.29	101.84	2.29
5	Останати приходи	8,363	36,451	118,924	1422.03	326.26	10.20
6	Вкупно приходи од дејноста (1-5)	710,555	848,784	591,942	83.31	69.74	50.75
ОСТАНАТИ ПРИХОДИ							
7	Приходи од Влада	431,114	-	188,361	43.69	-	16.15
8	Приходи од буџет - ПСО	486,999	450,000	376,779	77.37	83.73	32.30
9	Вонредни приходи - отпис на обврски	-	-	-	-	-	-
10	Вонредни приходи - условен дисконт	-	-	-	-	-	-
11	Приходи од финансирање	19,968	17,794	9,240	46.27	51.93	0.79
12	Вкупно останати приходи (7-11)	938,081	467,794	574,380	61.23	122.78	49.25
19	ВКУПНО РАСХОДИ (14 + 16 + 17)	1,648,636	1,316,578	1,166,322	70.74	88.59	100.00
ред. бр.	СПЕЦИФИЦИРАНИ РАСХОДИ	ОСТВАРЕНО ПРЕТ.ГОД. 01.01.2022 31.12.2022	ПЛАНИРАНО ТЕК.ГОДИНА 01.01.2023 31.12.2023	ОСТВАРЕНО ТЕК.ГОДИНА 01.01.2023 31.12.2023	споредб. анализа 2023/2022 %	споредб. анализа оств./ план %	структурна анализа 2023 %
РАСХОДИ ОД ДЕЈНОСТА							
1	Потрошен материјал и резер. делови	56,857	58,479	37,486	65.93	64.10	1.95
2	Потрошена нафта и бензин	92,760	92,032	59,933	64.61	65.12	3.11
3	Електрична енергија	324,640	377,395	54,694	16.85	14.49	2.84
4	Трошоци за одржување	23,541	24,252	34,662	147.24	142.92	1.80
5	Надомест на вработени	47,370	48,356	43,234	91.27	89.41	2.25
6	Надомест на привремено вработени	8,028	7,553	19,979	248.87	264.52	1.04
7	Амортизација	296,177	304,283	293,125	98.97	96.33	15.22
8	Останати трошоци	35,452	36,269	69,289	195.44	191.04	3.60
9	Трошок за расх. основни средства	-	-	-	-	-	-
10	Трошоци за меѓ.стоков сообр.- РИВ	15,055	18,332	9,870	65.56	53.84	0.51
11	Исправка на вред. од сом. и спр.поб.	241	-	8,256	3425.73	-	0.43
12	Останати оперативни трошоци	11,104	9,448	14,984	134.94	158.59	0.78
13	Трошоци за Инфраструктура	371,927	378,944	247,354	66.51	65.27	12.84
14	Вкупно расходи од дејноста (1-13)	1,283,152	1,355,343	892,866	69.58	65.88	46.37
ОСТАНАТИ РАСХОДИ							
15	Расходи од финансирање (кам.,к.р.)	118,500	59,043	567,304	478.74	960.83	29.46
16	Вкупно останати расходи (15)	118,500	59,043	567,304	478.74	960.83	29.46
ТРОШОЦИ ЗА ПЛАТИ И ПРИДОНЕСИ							
17	Бруто плати	470,384	495,912	465,515	98.96	93.87	24.17
19	ВКУПНО РАСХОДИ (14 + 16 + 17)	1,872,036	1,910,298	1,925,685	102.87	100.81	100.00
7	Просечен број на вработени						

во(000)

ред. бр.	БИЛАНС НА УСПЕХ	ОСТВАРЕНО ПРЕТ.ГОДИНА 01.01.2022 31.12.2022	ПЛАНИРАНО ТЕК.ГОДИНА 01.01.2023 31.12.2023	ОСТВАРЕНО ТЕК.ГОДИНА 01.01.2023 31.12.2023	споредбена анализа 2023/2022 %	споредбена анализа оств./ план %	структурна анализа 2023 %
29	Приходи од продажба	690,460	786,066	444,255	64.34	56.52	38.39
30	Останати оперативни приходи	938,208	512,718	712,827	75.98	139.03	61.61
31	Вкупно оперативни приходи (29+30)	1,628,667	1,298,784	1,157,082	71.04	89.09	100.00
32	Потрошени сировини и материјали	56,857	58,479	37,486	65.93	64.10	2.76
33	Трошоци за вработени	55,397	55,909	63,213	114.11	113.06	4.65
34	Амортизација на материјални средства	296,177	304,283	293,125	98.97	96.33	21.58
35	Вредносно усогласување на тековни средства	-	-	-	-	-	-
36	Набавна вредност на продадена стока	-	-	-	-	-	-
37	Останати оперативни расходи	1,345,104	1,432,584	964,557	71.71	67.33	71.01
38	Вкупно опер.расходи (32+33+34+35+36+37)	1,753,535	1,851,255	1,358,381	77.47	73.38	100.00
39	Загуба од оперативно работење (31-38)	-124,868	-552,471	-201,299	161.21	36.44	-
40	Приходи од финансирање	19,968	17,794	9,240	46.27	51.93	-
41	Расходи од финансирање	118,500	59,043	567,304	478.74	960.83	-
42	Добивка пред оданочување (39+40-41)	-223,400	-593,720	-759,363	339.91	127.90	-
43	Данок на добивка	-	-	-	-	-	-
44	Нето добивка/загуба	-223,400	-593,720	-759,363	339.91	127.90	-

во (000) денари

КВАРТАЛНИ ПОДАТОЦИ ЗА 2023 ГОДИНА	КВАРТАЛ 1			КВАРТАЛ 2			КВАРТАЛ 3			КВАРТАЛ 4		
	План	Реали- зација	%	План	Реали- зација	%	План	Реали- зација	%	План	Реали- зација	%
Тековна актива	1,070,501	925,533	86.46	974,881	869,603	89.20	894,521	779,057	87.09	979,968	1,028,227	104.92
Тековни обврски	2,741,937	2,652,407	96.73	2,565,443	2,422,682	94.44	2,621,417	2,291,441	87.41	2,642,932	2,010,735	76.08
Вкупно приходи од дејноста	329,102	127,237	38.66	372,111	227,931	61.25	354,553	121,014	34.13	243,018	169,767	69.86
Вкупно приходи	329,357	221,177	67.15	378,109	488,278	129.14	361,645	258,653	71.52	247,467	255,900	103.41
Вкупно расходи од дејноста	451,071	230,022	50.99	443,881	222,090	50.03	477,788	212,078	44.39	478,515	228,308	47.71
Вкупно расходи	468,627	363,615	77.59	456,896	361,116	79.04	491,499	428,942	87.27	493,276	770,886	156.28
Трошоци за плата	116,268	101,078	86.94	124,166	112,978	90.99	115,801	115,855	100.05	139,677	135,604	97.08
Просечен број на вработени	-	700	-	-	718	-	-	698	-	-	-	-
Вкупно трошоци за кредити	1,798,799	1,396,951	77.66	1,775,732	1,369,407	77.12	1,613,690	1,214,675	75.27	1,729,407	1,214,545	70.23
Резерви	-5,561,688	-5,590,714	100.52	-5,498,823	-5,660,044	102.93	-5,538,450	-5,459,048	98.57	-5,372,648	-5,849,735	108.88
Капитал	10,754,535	9,269,172	86.19	10,744,668	9,269,172	86.27	10,736,491	9,269,172	86.33	10,714,732	10,232,085	95.50
Добивака/загуба	-139,270	-142,438	102.27	-78,787	127,162	-161.40	-129,854	-170,289	131.14	-245,809	-514,986	209.51
Вкупно материјални средства	2,068,761	1,504,813	72.74	2,069,589	1,504,813	72.71	2,070,441	1,504,813	72.68	2,069,597	1,212,187	58.57
Вкупно нематеријални средства	8,420,785	7,331,383	87.06	8,420,785	7,331,515	87.06	8,420,785	7,331,589	87.07	8,420,785	7,331,468	87.06
Вкупно средства	10,489,546	8,836,196	84.24	10,490,374	8,836,328	84.23	10,491,226	8,836,402	84.23	10,490,382	8,543,655	81.44

ПРЕГЛЕД
на реализирани средства за бруто плати и средства за ангажирање лица

Период	Реализирани средства за бруто плати (претходна година)				реализирани средства за ангажирање лица/Закон за трансформација во ред. раб.однос (претходна година)		Реализирани средства за бруто плати 2023								планирани средства за ангажирање лица/Закон за трансформација во ред. раб.однос (тековна година)	
	неопределено работно време		определено работно време/АПВ				неопределено работно време				определено работно време/АПВ					
	Износ во денари	Број на лица	Износ во денари	Број на лица	Износ во денари	Број на лица	Износ во денари	Број на постојано вработени	Број на нововработени	Број на испразнет и раб. места по било кој основ	Износ во денари	Број на лица	Број на нововработени	Број на испразнет и раб. места по било кој основ	Износ во денари	Број на лица
Јануари	39.347.689	819	100.701	2	-	-	35.447.863	706			214.975	2	-	-	-	-
Февруари	36.311.262	810	168.336	2	-	-	32.626.577	704			207.701	2	-	-	-	-
Март	36.741.475	805	212.175	2	-	-	32.365.079	700			215.690	3	-	-	-	-
Април	37.557.303	797	2.642.191	0	-	-	38.359.911	692	-		209.619	2	-	-	-	-
Мај	37.772.687	789	3.033.585	80	-	-	37.645.325	683	-		214.434	2	-	-	-	-
Јуни	36.612.007	782	2.909.254	78	-	-	36.336.070	718	40		213.017	2	-	-	-	-
Јули	34.425.154	748	2.988.995	78	-	-	38.953.819	709	-		239.300	2	-	-	-	-
Август	34.848.621	737	3.126.596	78	-	-	38.394.487	706	-		226.910	2	-	-	-	-
Септември	33.875.878	731	3.155.925	79	-	-	37.704.419	698	-		335.784	3	-	-	-	-
Октомври	34.906.090	729	3.282.366	79	-	-	42.995.867	695	-		454.774	2	-	-	-	-
Ноември	33.186.963	720	3.200.386	77	-	-	41.233.850	693	-		461.521	2	-	-	-	-
Декември	33.359.904	711	3.164.312	76	-	-	42.027.772	691	-		461.160	2	-	-	-	-
Вкупно	428.945.033	-	27.984.822	-	-	-	454.081.039	-			3.454.885	-	-	-	-	-
Вкупно	456.929.855										457,535,924					

Овој Тромесечен извештај е составен на 39(триесет и девет) страни

ПРЕТСЕДАТЕЛ
на Управен Одбор на
ЖРСМ ТРАНСПОРТ АД СКОПЈЕ
Zulhajrat Demiri

Проверил и одобрил:

-Директор за економски и финансиски работи- Вујамин Емини

Предложиле:

-Раководител на Сектор за економски и финансиски работи – Невенка Бачева Адамулева

-Раководител на Одделение за план, развој, студии и статистика – Весна Силјаноска - Трајкоска